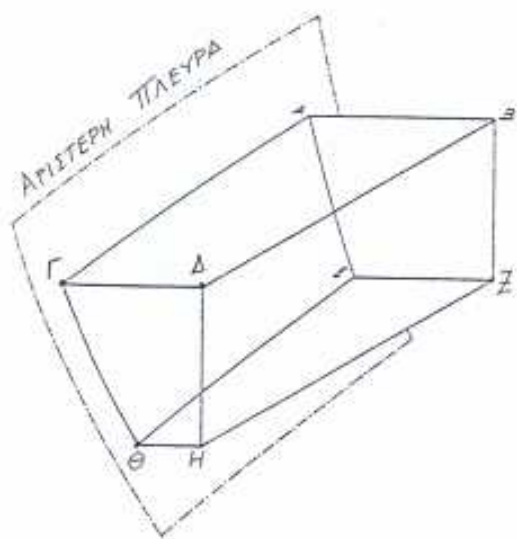
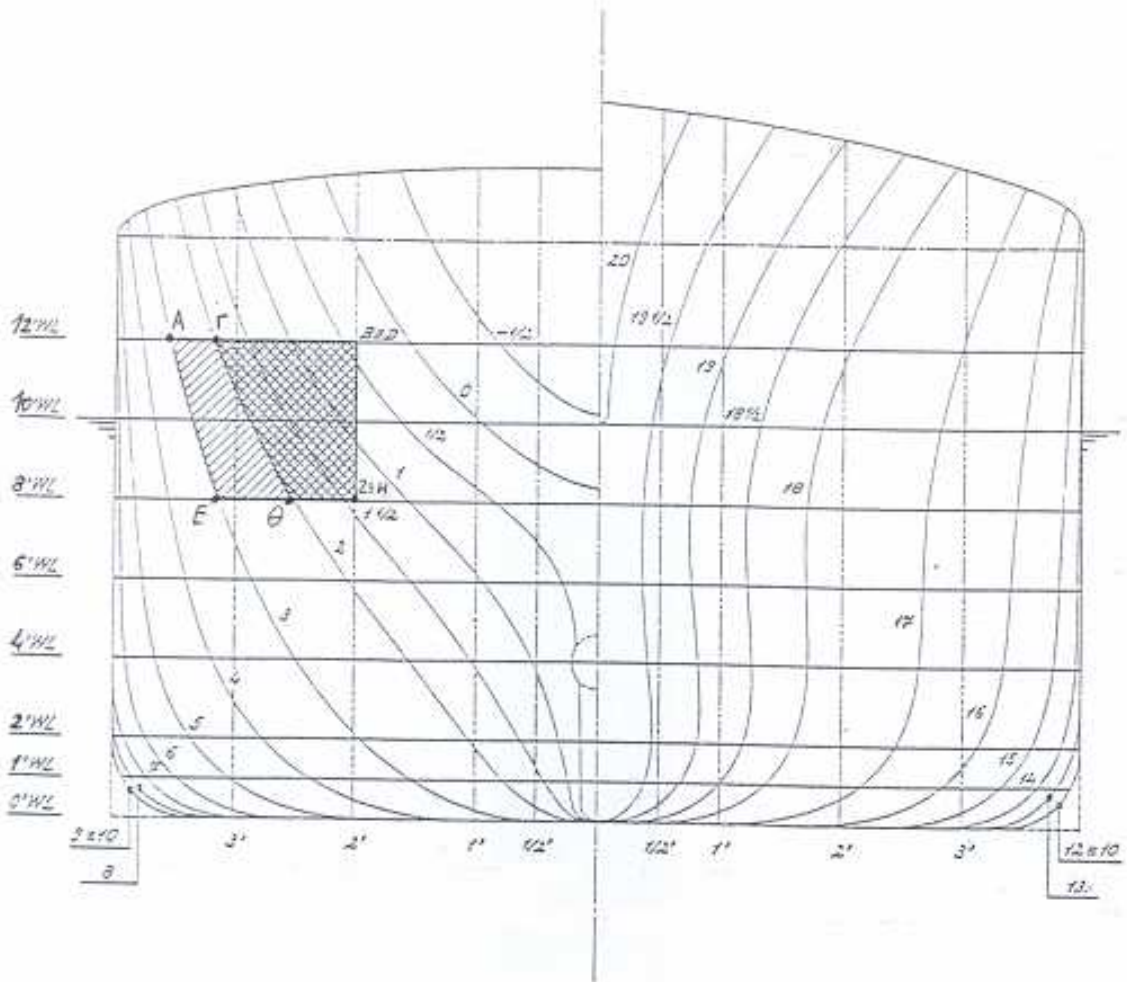
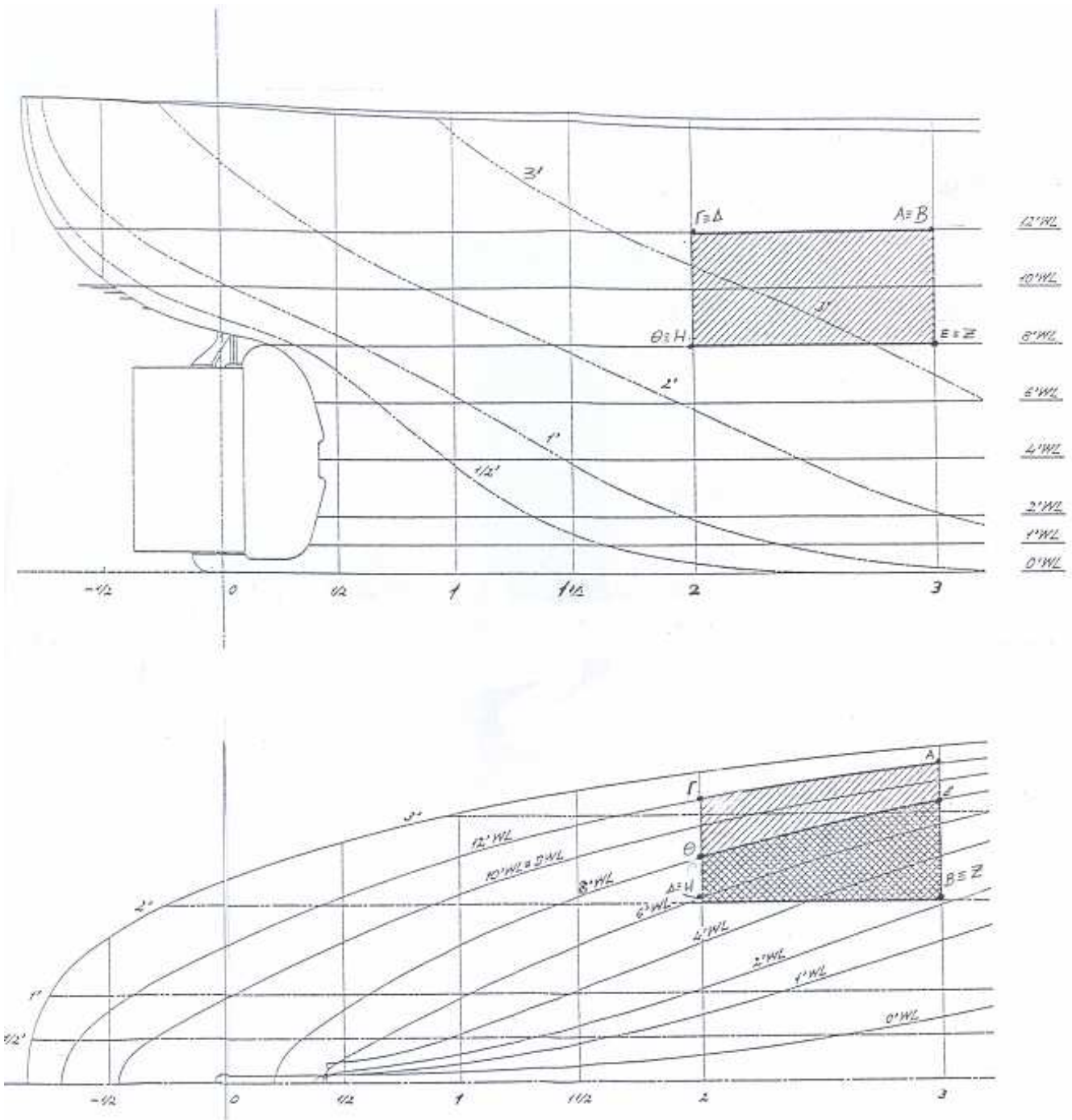


**ΣΤΟΙΧΕΙΩΔΗ ΠΑΡΑΔΕΙΓΜΑΤΑ ΧΡΗΣΗΣ ΤΟΥ ΣΧΕΔΙΟΥ ΝΑΥΠΗΓΙΚΩΝ ΓΡΑΜΜΩΝ**

**I. ΠΡΟΣΔΙΟΡΙΣΜΟΣ ΔΕΞΑΜΕΝΗΣ** (επί της αριστερής πλευράς του πλοίου)

Από το συνημμένο σχέδιο ναυπηγικών γραμμών, προκύπτει ότι η δεξαμενή έχει τη μια πλευρά της επί της πλευράς του πλοίου, την οροφή της στην ίσαλο 12, τον πυθμένα της στην ίσαλο 8, την προραία φρακτή της στο νομέα 2, την πρυμναία φρακτή της στο νομέα 3, η δε εσωτερική της πλευρά οριοθετείται από το διάμηκες επίπεδο 2.

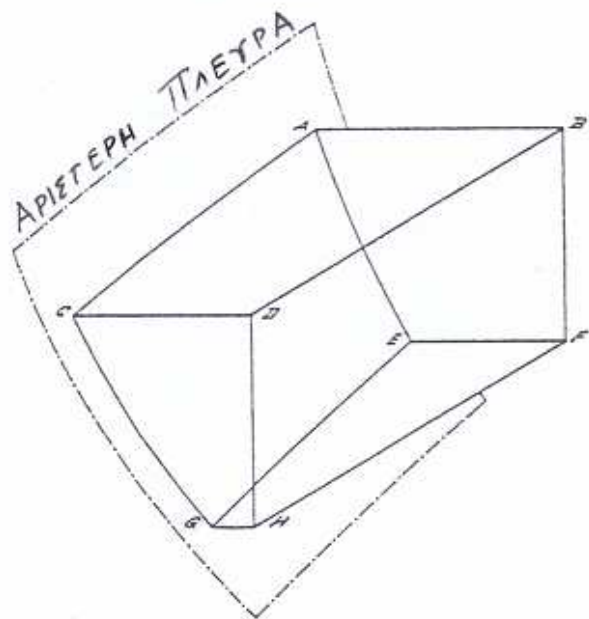
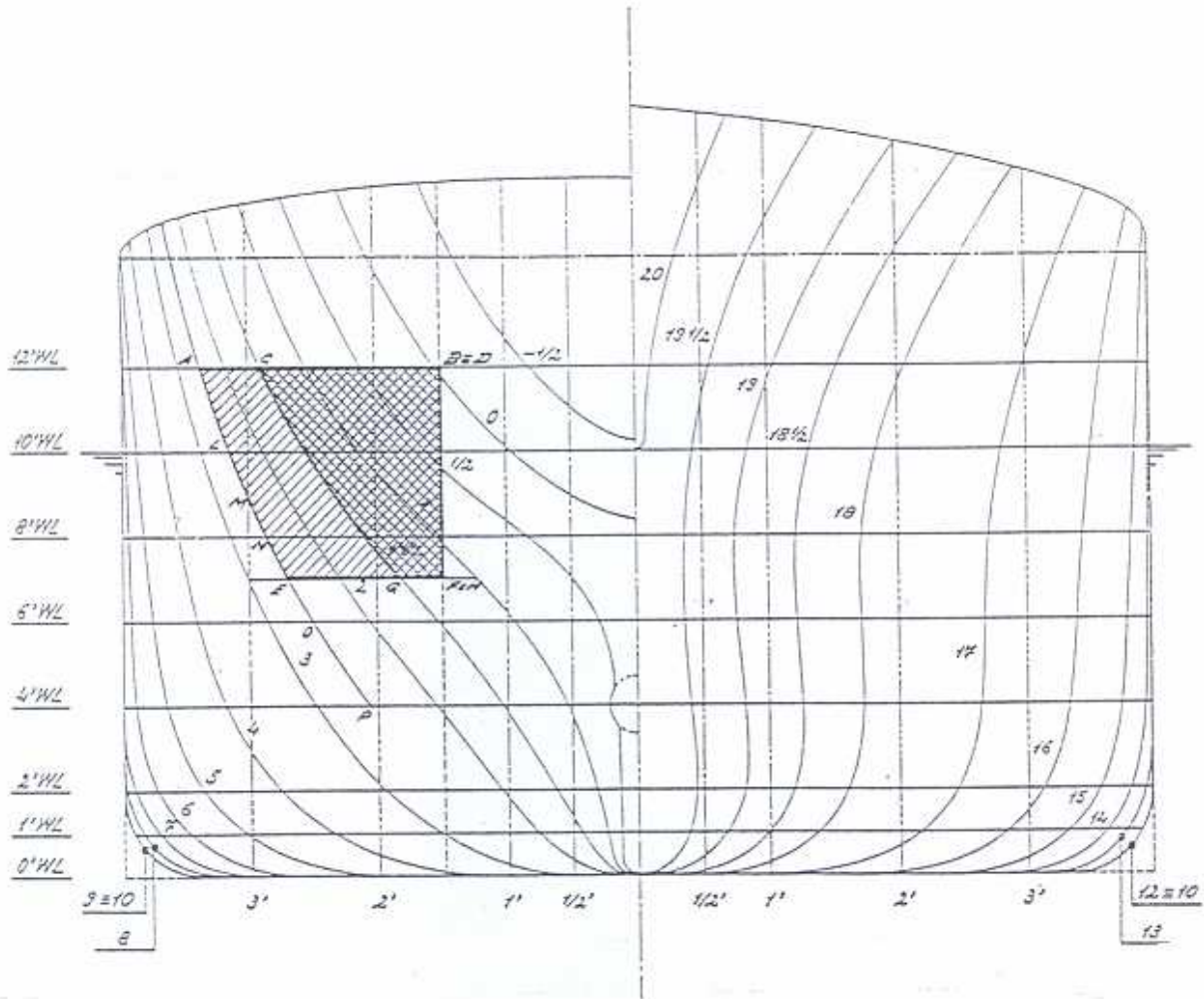




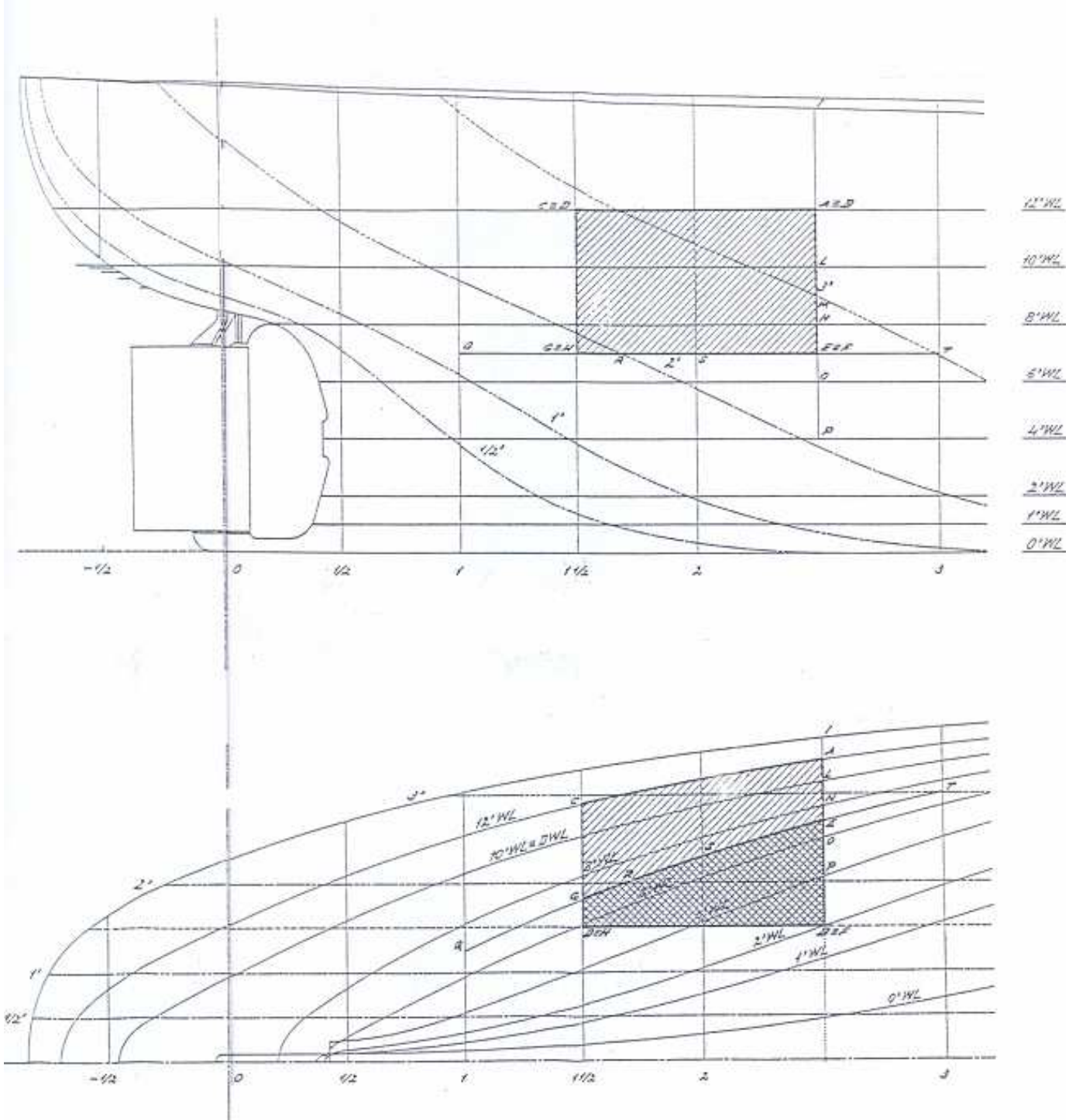
Συγκεκριμένα :

- η οροφή είναι το τραπέζιο ABΓΔ, με την πλευρά ΑΓ τμήμα της ισάλου 12 μεταξύ των νομέων 2 και 3
- ο πυθμένας είναι το τραπέζιο EZHΘ, με την πλευρά ΕΘ τμήμα της ισάλου 8 μεταξύ των νομέων 3 και 2
- η προραία φρακτή (προραίο όριο) είναι το τραπέζιο ABZE, με την πλευρά ΑΕ τμήμα του νομέα 3 μεταξύ των ισάλων 12 και 8
- η πρυμναία φρακτή (πρυμναίο όριο) είναι το τραπέζιο ΓΔΗΘ με την πλευρά ΓΘ τμήμα του νομέα 2 μεταξύ των ισάλων 12 και 8
- η διαμήκης φρακτή είναι το ορθογώνιο ΔΒΖΗ του οποίου η οριζόντια και κάθετη πλευρά είναι αντίστοιχα οι τομές του διαμήκους επιπέδου 2 με τις ισάλους και τους νομείς.

Σε περίπτωση που η πλευρική δεξαμενή εκτείνεται κατακόρυφα και κατά το διάμηκες μεταξύ ισάλων και διαμήκων επιπέδων που δεν έχουν σχεδιαστεί στο σχέδιο των ναυπηγικών γραμμών, είναι αναγκαίο αυτά να σχεδιαστούν τουλάχιστον για την περιοχή που εκτείνεται η ζητούμενη δεξαμενή.



Έτσι, όπως παρουσιάζεται στο παράδειγμα της σελίδας III – 72, είναι απαραίτητο να σχεδιαστούν τα περιγράμματα της ισάλου 7 και του νομέα 2 ½ ώστε να προσδιοριστούν ο πυθμένας και η προραία φρακτή της δεξαμενής που φθάνει μέχρι την πλευρά του πλοίου.



Είναι προφανές ότι δεν χρειάζεται να χαραχθεί όλη η ισάλος αλλά μόνο το τμήμα που περιλαμβάνεται μεταξύ των νομέων 3 και 1 (που είναι αρκετό ώστε να προκύψει ομαλή καμπύλη) χρησιμοποιώντας τα ημι-πλάτη των νομέων 1, 1 ½, 2 και 3 καθώς επίσης και σημεία τομής βοηθητικά όπως το σημείο R τομή μεταξύ ισάλου και διαμήκους τομής.

Αναλόγως για το βοηθητικό νομέα 2 ½ αρκεί να σχεδιαστεί στο εγκάρσιο επίπεδο το τμήμα καμπύλης μεταξύ της καμπύλης του καταστρώματος μέχρι την ισάλο 4 χρησιμοποιώντας τα ημι-

πλάτη από την πλευρά του σκάφους και τις ισάλους 12, 10, 8, 7 (που προηγουμένως σχεδιάστηκε για το τμήμα μεταξύ των νομέων 3 και 1), 6 και 4, ημι-πλάτη που προκύπτουν κατά το οριζόντιο από το ίχνος του νομέα 2 ½, καθώς επίσης και πιθανές τομές μεταξύ νομέων και καμπυλών διαμήκων επιπέδων όπως το σημείο M.

Λαμβάνοντας υπ' όψιν όσα περιγράφονται στη σελίδα III – 69, τα περιγράμματα που απαιτούνται για τις πέντε πλευρές (η έκτη είναι η πλευρά του πλοίου) προσδιορίζονται ως εξής :

- για την οροφή, με το τραπέζιο ΑΒΓΔ του οποίου η πλευρά ΑΓ είναι τμήμα της ισάλου 12 μεταξύ των νομέων 2 ½ και 1 ½.
- για τον πυθμένα, με το τραπέζιο ΕΖΗΘ του οποίου η πλευρά ΕΖ είναι τμήμα της ισάλου 7 μεταξύ των νομέων 2 ½ και 1 ½.
- Για την προραία φρακτή της δεξαμενής, με το τραπέζιο ΑΒΖΕ του οποίου η πλευρά ΑΕ είναι τμήμα του νομέα 2 ½ μεταξύ των ισάλων 12 και 7.
- Για την πρυμναία φρακτή της δεξαμενής, με το τραπέζιο ΓΔΗΘ του οποίου η πλευρά ΓΘ είναι τμήμα του νομέα 1 ½ μεταξύ των ισάλων 12 και 7.
- Για τη διαμήκη πλευρική φρακτή, το ορθογώνιο ΔΒΖΗ του οποίου η κάθετη και η οριζόντια πλευρά ευρίσκονται από τις τομές του διαμήκους επιπέδου 1 ½ με τα επίπεδα των ισάλων 12 και 7 και τους νομείς 2 ½ και 1 ½.

Σημειώνεται ότι για μεγαλύτερη ευκρίνεια, στο παράδειγμα οι διαστάσεις της δεξαμενής είναι αυξημένες σε σχέση με τις διαστάσεις του πλοίου.